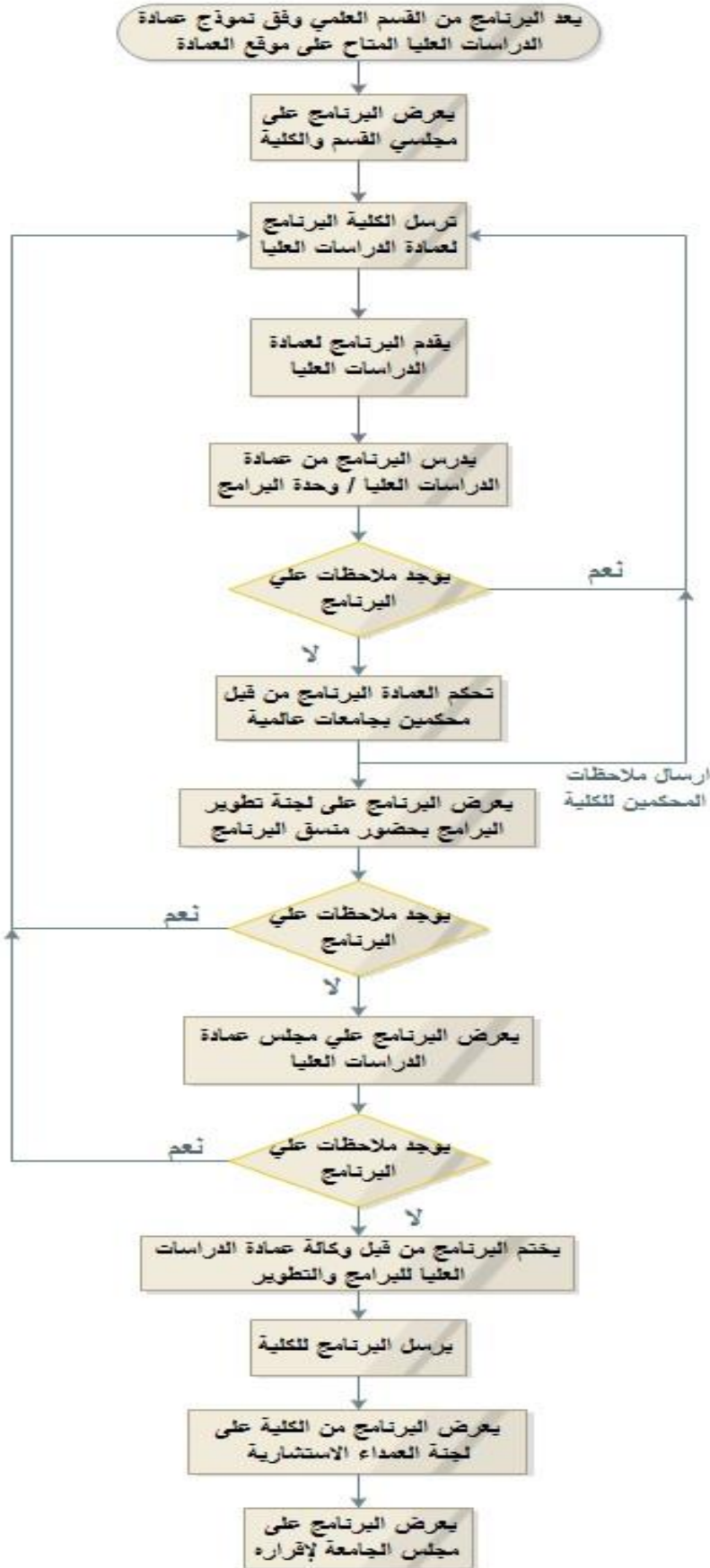


خطوات استحداث / تطوير برنامج دراسات عليا





عمادة الدراسات العليا
Deanship of Graduate Studies

نموذج استحداث برنامج دراسات عليا (بدون مسارات) DM



- يجب الاطلاع على الدليل الإرشادي المرفق لتعبئة النموذج.

القسم العلمي		الكلية			
-		معهد اللغة الإنجليزية			
نوع البرنامج		طبيعة البرنامج		الدرجة	
مدفوع التكاليف <input checked="" type="checkbox"/>		عام <input type="checkbox"/>		ماجستير <input checked="" type="checkbox"/>	
		مهنى <input checked="" type="checkbox"/>		دكتوراه <input type="checkbox"/>	
		بحثي <input type="checkbox"/>			
أسلوب الدراسة					
		بالمقررات الدراسية والمشروع البحثي <input checked="" type="checkbox"/>		بالمقررات الدراسية والرسالة <input type="checkbox"/>	
		بالرسالة وبعض المقررات <input type="checkbox"/>			
التخصص العام		عربي		تدريس اللغة الإنجليزية	
English		English Language Teaching			
التخصص الدقيق		عربي			
English					
اسم الدرجة العلمية		عربي		الماجستير المهني في ممارسات تدريس اللغة الإنجليزية	
English		Professional Master in English Language Teaching Practice			
لغة التدريس		اللغة الإنجليزية		تاريخ العام الدراسي المقترح لبدء البرنامج	
				٢٠٢٠-٢٠٢١	
لغة الرسالة العلمية		لا توجد رسالة علمية		عدد الطلاب المتوقع قبولهم في البرنامج سنويًا	
				25	
منسق البرنامج في القسم العلمي					
الاسم		الدكتور تركي بن جبر السلمي		بريد إلكتروني	
المرتبة العلمية		أستاذ مساعد		جوال	
				٠٥٦٧٦٦٦٥٦٦	
قرار مجلس الكلية			قرار مجلس القسم		
رقم القرار		رقم الجلسة		رقم القرار	
التاريخ		رقم الجلسة		رقم القرار	
١٤٤٠/٧/١١ هـ		٤		٢	
عميد الكلية			رئيس القسم		
الاسم		الدكتور/ تركي جبر جبران السلمي		الدكتور/ عبد الله بن علي حافظ البارقي	
التوقيع				التوقيع	
قرار مجلس الجامعة					
رقم القرار		رقم الجلسة		التاريخ	

نعم / لا	(١) متطلبات أساسية لاعتماد البرنامج
نعم	هل يتوفر بالقسم على الأقل ثلاثة أساتذة على درجة أستاذ أو أستاذ مشارك في مجال تخصص البرنامج؟
نعم	هل عرض البرنامج على محكمين اثنين اختارهما القسم، وتم الأخذ بملاحظتهما، وإرفاق تقريريهما بالنموذج؟
لا	هل تم إرفاق موافقة الأقسام العلمية الأخرى، على تدريس المقررات المختارة منها؟
نعم	هل أرفق محضر عمادة خدمة المجتمع والتعليم المستمر المتضمن بتحديد التكاليف الدراسية للبرامج المهنية (مدفوعة التكاليف)؟

(٢) أهمية البرنامج وحاجة المجتمع إليه

- تكتب أهمية البرنامج مختصرة وفي نقاط مثلاً: حلول لمشكلات أو تلبية لخدمات إلخ
- يجب حاجة المجتمع للبرنامج من خلال معلومات رسمية وإحصاءات وخطط تنموية إلخ

١. الحاجة الماسة لإعداد كوادر تعليمية سعودية مدربة في تعليم اللغة الإنجليزية.
٢. تغطية احتياجات المؤسسات التربوية لمعلمين أكفاء على درجة من المعرفة والخبرة العالية في تدريس اللغة الإنجليزية.
٣. مواكبة الجامعات العالمية وتوفير المجال للطلبة السعوديين الراغبين في إكمال دراستهم البحثية ونيل شهادة الماجستير.
٤. توفير ماجستير مهني للطلاب السعوديين الراغبين في الارتقاء بتنمية مهاراتهم البحثية وتطوير قدراتهم المهنية في مجال تدريس اللغة الإنجليزية توافقا مع احتياجات المجتمع في ظل رؤية المملكة ٢٠٣٠.
٥. توفير فرص للراغبين في تغيير المسار الوظيفي لغير المتخصصين في مجال تدريس اللغة الإنجليزية.

(٣) أهداف البرنامج

Program Objectives:

Program objectives should be stated clearly, and should be measurable and achievable through all courses as the following:

- Educational objectives
- Scientific research objectives
- Serving society objectives
- Skills objectives

أهداف البرنامج:

تصاغ أهداف البرنامج بوضوح، ويجب أن تكون أهداف موضوعية قابلة للقياس، وتظهر من خلال المقررات الدراسية، وأن تحقق الآتي:

- الأهداف التعليمية.
- الأهداف البحثية.
- أهداف خدمة المجتمع.
- الأهداف مهارية.

الأهداف

عند الانتهاء بنجاح من هذا البرنامج من المتوقع أن يكون الطلاب قادرين على:

١. تحليل نقاط القوة والضعف في النظريات والمنهجيات في مجال تعلم اللغة الثانية وتطبيقاتها العملية في تدريس وتعلم اللغة الإنجليزية.
٢. تنمية مهاراتهم العملية لتوظيف مجموعة متنوعة من أساليب وطرق تدريس اللغة الثانية لتحسين تعلم وتدريس اللغة الإنجليزية.
٣. تصميم وتقييم مناهج ومواد تعليمية لمهارات وفئات عمرية وسياقات متنوعة من متعلمي اللغة الإنجليزية استناداً على أفضل النظريات والبحوث والممارسات الحالية في تعليم اللغة الثانية.
٤. تقييم تعلم الطلاب باستخدام طرق تقييم متنوعة مبنية على المفاهيم الحديثة في تقييم مهارات اللغة الإنجليزية الشفهية والكتابية في سياقات تعليمية متنوعة.
٥. استخدام طرق ومهارات بحثية متنوعة في سياقات وممارسات مختلفة في مجال تعليم اللغة الانجليزية.

Objectives

Upon successful completion of this program, it is expected that students will be able to:

1. **Analyze** strengths and weakness of second language learning theories and their applications on teaching and learning English.
2. **Develop practical skills to employ** a variety of second language teaching methods and approaches in order to improve teaching and learning English.
3. **Design and evaluate** teaching curricula and materials to support effective language teaching and learning with ESOL students of various age groups and contexts based on contemporary SLA theories, research, and practices.
4. **Assess** student learning using a variety of informal and formal assessments, based on current ideas about oral and written language assessment in teaching English, in various educational contexts.
5. **Use** various research methods and skills within different English language educational contexts and practices.

(٤) مرجعية البرنامج (Benchmarking)

- يجب مقارنة البرنامج المقترح بأخر في جامعة عالمية لا يقل تصنيف برنامجها عن الـ (٥٠) من الترتيب العالمي، بحيث يكون برنامجاً مرجعياً للبرنامج المقترح.

• معلومات البرنامج المرجعي:

الجامعة: Arizona State University
الكلية: قسم اللغة الإنجليزية
الدرجة العلمية: الماجستير في تعليم اللغة الإنجليزية للناطقين بغيرها
التخصص العام: اللغة الإنجليزية
التخصص الدقيق: تعليم اللغة الإنجليزية للناطقين بغيرها
عدد الوحدات الدراسية الإجمالية: ٣٠

(٥) برامج الدراسات العليا الحالية المعتمدة في القسم

برنامج الماجستير في تدريس اللغة الإنجليزية للناطقين بغيرها.

(٦) شروط إضافية للقبول في البرنامج

- تذكر فقط الشروط التي لم تنص عليها اللائحة الموحدة للدراسات العليا وقواعدها التنفيذية بالجامعة، والمذكورة في الباب الخامس المعنون بـ "القبول والتسجيل" والمتوفرة على موقع العمادة الإلكتروني.

جيد

التقدير المطلوب

درجة البكالوريوس – جميع التخصصات

التخصصات المطلوبة
للدرجة المتقدم إليها

درجة اللغة المطلوبة
TOEFL PBT / IBT

6 في اختبار IETS وما يعادلها من الاختبارات الأخرى

درجة اللغة المطلوبة
IELTS

شروط أخرى

(٧) الرسوم الدراسية
(خاص بالبرامج المهنية مدفوعة التكاليف فقط)

٦٦٠٠٠

التكلفة الإجمالية

36

إجمالي عدد الوحدات الدراسية

1833 ريال

تكلفة الوحدة الدراسية الواحدة

(٨) تصنيف البرنامج في وزارة الخدمة المدنية / الهيئة السعودية للتخصصات الصحية

الإيضاح:

يجري العمل حالياً مع عمادة الدراسات العليا لتصنيف البرنامج من قبل وزارة الخدمة المدنية.

مصنف

غير مصنف

(٩) الجهات المستفيدة وظيفياً

- يراعى تحديد الجهات بدقة دون عموميات، لأهمية ذلك في تصنيف البرنامج

١. وزارة التعليم

٢. المدارس الخاصة والدولية

٣. معاهد اللغة الإنجليزية العامة والخاصة

٤. المؤسسة العامة للتدريب المهني والتقني

(١٠) هل توجد برامج مشابهة أو مسارات للبرنامج في إحدى كليات جامعة الملك عبد العزيز؟

- في حالة الإجابة (بنعم) تذكر تفاصيل البرنامج.

نعم

لا

- معلومات البرنامج المشابهة:

الكلية: معهد اللغة الإنجليزية

القسم:-

اسم البرنامج: ماجستير تدريس اللغة الإنجليزية للناطقين بغيرها

البرنامج الحالي برنامج أكاديمي يركز بشكل مباشر على البحث العلمي والنظري في مجال تدريس وتعلم اللغة الإنجليزية بخلاف البرنامج المهني المقترح والذي سيركز على مواضيع تطبيقية بحثة تهتم الممارسين التربويين في المدارس والمعاهد العامة الخاصة لتحسين مخرجات تعليم اللغة الإنجليزية للصغار والكبار. لذا فإن البرنامج المهني يختلف عن البرنامج العام في المضمون والفئات المستهدفة.

(١١) هل توجد برامج مشابهة للبرنامج المقترح في جامعات المملكة الأخرى من حيث الاسم والمحتوى؟

✓ نعم

□ لا

• معلومات البرنامج المشابهة:

الجامعة: جامعة الطائف

الكلية: مركز اللغة الإنجليزية

القسم: اللغة الإنجليزية

اسم البرنامج: MA in Teaching English to Speakers of Other Languages (TESOL)

(١٢) السمات المميزة للبرنامج المقترح عن غيره من البرامج المشابهة في جامعات المملكة إن وجد

١. يختص البرنامج بإعداد وتطوير معلمي اللغة الإنجليزية، ولذلك تم فتح القبول به لحملة البكالوريوس من جميع التخصصات كما هو مطبق في الكثير من الجامعات العالمية، و لا يقتصر فقط على الحاصلين على البكالوريوس في اللغة الإنجليزية مثلما هو الحال في البرامج الأخرى المماثلة في المملكة.
٢. حداثة العديد من مواد البرنامج والمتوافقة مع توجهات الإطارات الخاصة بمعلمي اللغة الإنجليزية سواءً على المستوى المحلي (معايير معلمي اللغة الإنجليزية) أو على المستوى الدولي (Cambridge English Teaching Framework).
٣. البرنامج ذو طبيعة تطبيقية، ويركز بشكل رئيسي في أهدافه ومقرراته على المهارات والممارسات المهنية لمعلمي اللغة الإنجليزية داخل قاعات الدرس.
٤. تنوع تخصصات أعضاء هيئة التدريس في مجالات فرعية تطبيقية عديدة ودقيقة في تدريس اللغة الإنجليزية تتناسب تمامًا مع طبيعة البرنامج.

(١٣) الخبرة العلمية للقسم

البرنامج	تاريخ بداية البرنامج	أعداد الملحقين حاليًا	عدد المتخرجين خلال الخمس سنوات الأخيرة
بكالوريوس			
دبلوم عالي			
ماجستير	١٤٣٤ هـ	٥٠	٤٥
دكتوراه			

(14) جدول أعضاء هيئة التدريس بشطر الطلاب بالقسم للعام الدراسي: ١٤٤٠ / ١٤٤١ هـ (يكون التسلسل وفقا للمرتبة العلمية)

م	الاسم	المرتبة العلمية	التخصص الدقيق	الجامعة المانحة للدكتوراه / الدولة	سنة الحصول على الدكتوراه	الجنسية
١	سعيد جميل سعيد أبورزيزة	أستاذ مشارك	تعليم الكتابة	جامعة نيوكاسل بريطانيا / دكتوراه	٢٠١٠ م	سعودي
٢	خالد محمد عبد الله الحارثي	أستاذ مشارك	تعليم اللغة الإنجليزية للناطقين بغيرها	جامعة نيوكاسل بريطانيا / دكتوراه	٢٠١٢ م	سعودي
٣	أنس حامد محمد المحمدي	أستاذ مساعد	التطوير المهني لمعلمي اللغة	جامعة فلوريدا ستيت أمريكا / دكتوراه	٢٠١٥ م	سعودي
٤	أحمد محمد عمر الغامدي	أستاذ مساعد	تقييم برامج اللغة	جامعة نيوكاسل بريطانيا / دكتوراه	٢٠١٥ م	سعودي
٥	حسين موسى أحمد الصلاحي	أستاذ مساعد	التطوير المهني لمعلمي اللغة	جامعة إكستر بريطانيا / دكتوراه	٢٠١٦ م	سعودي
٦	عبد الله محمد يحيى الشخي	أستاذ مساعد	الاختبارات اللغوية والتقييم	جامعة ممفيس أمريكا / دكتوراه	٢٠١٦ م	سعودي
٧	باسم محمد صالح مسعد العمري	أستاذ مساعد	تعليم اللغة لأغراض خاصة	جامعة نيومكسيكو أمريكا / دكتوراه	٢٠١٧ م	سعودي
٨	مازن محسن أحمد منصوري	أستاذ مساعد	الاختبارات اللغوية والتقييم	جامعة ترنت نوتنجهام بريطانيا / دكتوراه	٢٠١٧ م	سعودي
٩	محمد سالم مرزوق الحربي	أستاذ مساعد	مناهج اللغة الإنجليزية	جامعة جلاسكو بريطانيا / دكتوراه	٢٠١٨ م	سعودي
١٠	حسان محمد طاهر ابراهيم قطب	أستاذ مساعد	تعليم النطق	جامعة بريستون بريطانيا / دكتوراه	٢٠١٨ م	سعودي
١١	حسين محمد آدم محمد الهوساوي	أستاذ مساعد	مناهج اللغة الإنجليزية	جامعة إكستر بريطانيا / دكتوراه	٢٠١٨ م	سعودية
١٢	عبد الله فيصل محمد قباني	أستاذ مساعد	التحليل اللغوي	جامعة نيوكاسل بريطانيا / دكتوراه	٢٠١٨ م	سعودي
١٣	مصطفى عبده جوليت هرسي	أستاذ مساعد	تعليم اللغة الإنجليزية للناطقين بغيرها	جامعة نيومكسيكو أمريكا / دكتوراه	٢٠١٨ م	سعودي

(١٥) جدول عضوات هيئة التدريس بشطر الطالبات بالقسم للعام الدراسي: ١٤٤٠ / ١٤٤١ هـ (يكون التسلسل وفقاً للمرتبة العلمية)

م	الاسم	المرتبة العلمية	التخصص الدقيق	الجامعة المانحة للدكتوراه / الدولة	سنة الحصول على الدكتوراه	الجنسية
١	بادية منتظر حمزة حكيم	أستاذ مشارك	تعليم اللغة الإنجليزية المدعم بالتقنية	جامعة لندن / بريطانيا	٢٠٠٧ م	سعودية
٢	نسرین عبد الحمید الأحمدی	أستاذ مشارك	تعليم اللغة الإنجليزية لذوي الاحتياجات الخاصة	جامعة أوهايو / أمريكا	٢٠٠٩ م	سعودية
٣	فاطمة محمد عبد الله الغامدي	أستاذ مشارك	تعليم الكتابة من خلال التقنية	جامعة ساوثهامبتون / بريطانيا	٢٠١٠ م	سعودية
٤	عبير أحمد عبد الله مديني	أستاذ مشارك	اللغويات التطبيقية والتواصل الإلكتروني باستخدام اللغة الإنجليزية	جامعة كوينزلاند / أستراليا	٢٠١٢ م	سعودية
٥	حنان إسماعيل كتبخانة السيد	أستاذ مشارك	تعليم اللغة الإنجليزية المدعم بالتقنية	جامعة ووريك / بريطانيا	٢٠١٢ م	سعودية
٦	ليلى محمد سالم العادة	أستاذ مساعد	تعليم اللغة الإنجليزية للأغراض الأكاديمية	جامعة هيدرزفيلد / بريطانيا	٢٠٠٨ م	سعودية
٧	ظلال عبد الرحمن أحمد مكاوي	أستاذ مساعد	البعد الثقافي والهوية المعرفية لمعلمي اللغة الإنجليزية	جامعة نوتنجهام / بريطانيا	٢٠١٠ م	سعودية
٨	جمان حسن يحيى شامي	أستاذ مساعد	اكتساب اللغة الإنجليزية كلغة ثانية	جامعة لانكستر / بريطانيا	٢٠١١ م	سعودية
٩	عائشة يعقوب يولداش خوجة	أستاذ مساعد	تطوير مهارات اللغة الأجنبية المكتسبة وأدبياتها المرتبطة بها	جامعة سدنبي / أستراليا	٢٠١٤ م	سعودية
١٠	ندا حسين محمد قملو	أستاذ مساعد	استخدام الوسائل التعليمية المبتكرة في تعليم اللغة الإنجليزية للناطقين بغيرها	جامعة ووريك / بريطانيا	٢٠١٤ م	سعودية
١١	عبير سلطان أحمد الثقفي	أستاذ مساعد	مناهج وطرق تعليم اللغة الإنجليزية	جامعة نوتنجهام / بريطانيا	٢٠١٥ م	سعودية
١٢	منى حسين طه صابر	أستاذ مساعد	استخدام نظريات اللغة تطبيقياً في الفصول الدراسية	جامعة ليدز / بريطانيا	٢٠١٥ م	سعودية
١٣	وفاء أحمد محمد الصافي	أستاذ مساعد	استراتيجيات المتعلمين والأنماط المعرفية لدى متعلمي اللغة الإنجليزية	جامعة إسيكس / بريطانيا	٢٠١٥ م	سعودية
١٤	وفاء محمد المختار الشنقيطي	أستاذ مساعد	اللغويات التطبيقية	جامعة لندن / بريطانيا	٢٠١٥ م	سعودية
١٥	نشوى محمد أمين ساعاتي	أستاذ مساعد	دافعية تعلم اللغة الثانية	جامعة نوتنجهام / بريطانيا	٢٠١٥ م	سعودية
١٦	هندادى عبد الرحمن خدوردي	أستاذ مساعد	اللغويات التطبيقية والمهارات البحثية	جامعة ساوث هامبتون / بريطانيا	٢٠١٥ م	سعودية
١٧	نجاة حسين إبراهيم الصويغ	أستاذ مساعد	تعليم اللغة الإنجليزية للناطقين بغيرها من الناشئة والأعمار الصغيرة	جامعة إكستر / بريطانيا	٢٠١٦ م	سعودية
١٨	أروي محمد أحمد قنديل	أستاذ مساعد	تعليم مهارات التحدث في اللغة الإنجليزية	جامعة ليدز / بريطانيا	٢٠١٦ م	سعودية
١٩	نهى مقبول عطية الحربي	أستاذ مساعد	الأساليب الحديثة والمبتكرة في تعليم اللغة الإنجليزية	جامعة كنجز كولج لندن / بريطانيا	٢٠١٦ م	سعودية
٢٠	روان عدنان حسن ساعاتي	أستاذ مساعد	تعليم اللغة الثانية	جامعة برمنجهام / بريطانيا	٢٠١٦ م	سعودية

سعودية	٢٠١٦ م	جامعة أدنبرة / بريطانيا	وسائل التعليم المبتكرة في تعليم اللغة الإنجليزية للناطقين بغيرها	أستاذ مساعد	سارة أحمد عمر باعشين	٢١
سعودية	٢٠١٧ م	جامعة برمنجهام / بريطانيا	اللغويات التطبيقية ومبادئها	أستاذ مساعد	نوف عبد الرحمن الجاسر	٢٢
سعودية	٢٠١٧ م	جامعة نيو ساوث ويلز / بريطانيا	أساسيات ومبادئ اكتساب اللغة الإنجليزية كلغة أجنبية	أستاذ مساعد	نسرين عبد العزيز الصحفي	٢٣
سعودية	٢٠١٧ م	جامعة لندن الملكية / بريطانيا	النظريات والمبادئ الأساسية في تعليم اللغة الإنجليزية	أستاذ مساعد	سامية خشمان سالم القثامي	٢٤
سعودية	٢٠١٧ م	جامعة ستوني بروك / أمريكا	التطوير المهني الحديث لمعلمي اللغة الإنجليزية	أستاذ مساعد	الاء عبد العزيز محمد مليباري	٢٥
سعودية	٢٠١٧ م	جامعة موناش / أستراليا	تعليم أساسيات وقواعد اللغة الإنجليزية للناطقين بغيرها	أستاذ مساعد	نسرين علي سعيد الزهراني	٢٦
سعودية	٢٠١٧ م	جامعة أدنبرة / بريطانيا	تعليم مهارات التحدث في اللغة الإنجليزية	أستاذ مساعد	شمس مهدي أمين بخاري	٢٧
سعودية	٢٠١٧ م	جامعة روهامبتون / بريطانيا	تعليم مهارات التحدث في اللغة الإنجليزية	أستاذ مساعد	إسراء عبد الهادي قاري	٢٨
سعودية	٢٠١٧ م	جامعة جورج ميسون / أمريكا	تعليم اللغة الإنجليزية للناطقين بغيرها	أستاذ مساعد	دانية إبراهيم العيسى	٢٩
سعودية	٢٠١٧ م	جامعة ترينيتي / أيرلندا	تعليم الكتابة	أستاذ مساعد	مريم عبد الله صالح الكبيدي	٣٠
سعودية	٢٠١٨ م	جامعة ليستر / بريطانيا	اللغويات الاجتماعية	أستاذ مساعد	نسرين أحمد حريري	٣١
سعودية	٢٠١٨ م	جامعة جورج ميسون / أمريكا	اللغويات التطبيقية	أستاذ مساعد	براء عادل صالح رجب	٣٢
سعودية	٢٠١٨ م	جامعة شيفيلد / بريطانيا	تعلم اللغة الذاتي	أستاذ مساعد	مها سعيد صالح حليبي	٣٣
سعودية	٢٠١٨ م	جامعة ساوثهامبتون / بريطانيا	اللغويات التطبيقية	أستاذ مساعد	وفاء جزاء مسفر العتيبي	٣٤
سعودية	٢٠١٩ م	جامعة شيفيلد / بريطانيا	اللغويات المدونة الحاسوبية في الكتابة الأكاديمية	أستاذ مساعد	ريم عبدالكريم إبراهيم فطاني	٣٥
سعودية	٢٠١٩ م	جامعة نوتنجهام / بريطانيا	علم اللغويات التطبيقية النفسية حيال الدافعية والإحباط في تعلم اللغة الإنجليزية	أستاذ مساعد	فاطمة عيد حماد البلوي	٣٦
سعودية	٢٠١٩ م	جامعة جورج تاون / أمريكا	أساسيات ومهارات تعلم القراءة المتقدمة في اللغة الإنجليزية للناطقين بغيرها	أستاذ مساعد	هناء شكر الله جان	٣٧
سعودية	٢٠١٩ م	جامعة إكستر / بريطانيا	تقييم معلمي اللغة	أستاذ مساعد	خديجة عبد الله أحمد العامودي	٣٨
سعودية	٢٠١٩ م	جامعة نوتنجهام / بريطانيا	تعليم اللغة الإنجليزية للناطقين بغيرها	أستاذ مساعد	دانية منصور محمد نور أبو منصور	٣٩
سعودية	٢٠١٩ م	جامعة درم / بريطانيا	الاختبار و التقييم	أستاذ مساعد	هبة محمد عالم نسيم	٤٠
سعودية	٢٠١٩ م	جامعة ساوث هامبتون / بريطانيا	اللغويات التطبيقية	أستاذ مساعد	غادة حسن محمد نور بتاوي	٤١
سعودية	٢٠١٩ م	جامعة ليدز / بريطانيا	استخدام لغويات المدونة الحاسوبية كنهج بحثي	أستاذ مساعد	هدى يحيى يولدأش حوجة	٤٢
سعودية	٢٠١٩ م	جامعة جنوب فلوريدا / أمريكا	التقنية في التعليم و في اكتساب اللغة الثانية	أستاذ مساعد	أبرار حسن محمد سفر السفيناتي	٤٣
سعودية	٢٠١٩ م	جامعة ولاية ايوا / أمريكا	اللغويات التطبيقية	أستاذ مساعد	رانيا هاني فتحي محمد	٤٤
سعودية	٢٠١٩ م	جامعة ممفيس / أمريكا	اللغويات التطبيقية	أستاذ مساعد	منى سعود حمود العصيمي	٤٥
سعودية	٢٠١٩ م	جامعة يورك / أمريكا	أساليب تعليم اللغة الإنجليزية للناطقين بغيرها	أستاذ مساعد	نهى سامي منير حليبي	٤٦

(١٦) جدول المحاضرين والمعيدين بالقسم للعام الدراسي: ١٤٤٠ / ١٤٤١ هـ

م	الاسم	المرتبة العلمية	الجامعة	سنة التخرج	يذكر إن كان مبتعثا
١	جميل جلال الدين خدا بخش	محاضر	جامعة لندن	٢٠٠٨ م	مبتعث
٢	رياض احمد أبراهيم زليعي	محاضر	جامعة أم القرى	٢٠٠٨ م	
٣	عبد الستار محمد عبد الرحمن اليماني	محاضر	جامعة فيرلي ديكنسون	٢٠٠٩ م	
٤	شادي صالح أحمد الفلاح الزهراني	محاضر	جامعة الملك عبد العزيز	٢٠١١ م	مبتعث
٥	عماد أحمد عبد العزيز الغامدي	محاضر	جامعة مبيدري	٢٠١٣ م	مبتعث
٦	حمدان فرحان إبراهيم الزهراني	محاضر	جامعة مانشستر	٢٠١٣ م	مبتعث
٧	محمد جابر محمد عسيري	محاضر	جامعة ميري	٢٠١٣ م	
٨	هشام طلق عوض الله السواط	محاضر	جامعة ميري	٢٠١٣ م	
٩	وسام منصور محسن الظاهري	محاضر	جامعة فندي	٢٠١٣ م	
١٠	رائد سلطان نماس البقمي	محاضر	جامعة متندلي	٢٠١٣ م	
١١	علوي عبد الله علوي الجفري	محاضر	جامعة الملك عبدالعزيز	٢٠١٨ م	
١٢	عمر عايد فالح الحربي	محاضر	جامعة برمنجهام	٢٠١٦ م	
١٣	عهد عبيد علي العوفي	معيد	جامعة أريزونا	٢٠١٧ م	
١٤	محمد سعيد غرم الله الزهراني	معيد	كلية المعلمين	٢٠٠٤ م	مبتعث
١٥	يوسف عبد العزيز عبد الرزاق	معيد	جامعة الملك عبد العزيز	٢٠٠٤ م	
١٦	رمضان صالح عيد الحازمي	معيد	جامعة الملك عبد العزيز	٢٠٠٢ م	
١٧	حسام هاشم الحسين الحربي	معيد	جامعة الملك عبد العزيز	٢٠٠٧ م	مبتعث
١٨	عبد الرحمن محمد عمر باسالم	معيد	جامعة الملك عبد العزيز	٢٠٠٩ م	طالب ماجستير داخلي
١٩	حمد فهد حامد الشمري	معيد	جامعة بورتلاند ستيت	٢٠١٠ م	مبتعث
٢٠	عبد الرحمن سالم خميس	معيد	جامعة الملك عبد العزيز	٢٠١٠ م	
٢١	منير محمد بكر أحمدجي	معيد	جامعة الملك عبد العزيز	٢٠١٠ م	
٢٢	خالد محمد عطية الغامدي	معيد	جامعة الملك عبد العزيز	٢٠١١ م	
٢٣	أيمن أحمد عبد الرحمن الزهراني	معيد	جامعة إدنبره	٢٠١١ م	مبتعث
٢٤	أسامة رافع خزيم القبلي	معيد	جامعة الملك عبد العزيز	٢٠١٣ م	مبتعث
٢٥	حمد سالم خميس باسالم	معيد	جامعة ليستر	٢٠١٨ م	حاصل على الماجستير بصدد الترقية لمحاضر

(١٧) جدول المحاضرات والمعيدات بالقسم للعام الدراسي: ١٤٤٠ / ١٤٤١ هـ

م	الاسم	المرتبة العلمية	الجامعة	سنة التخرج	يذكر إن كان مبتعثاً
١	ريم حسين علي الغامدي	محاضر	أولد دومينيون	٢٠٠٢ م	
٢	عالية بنت مكرم علي صديقي	محاضر	جامعة الملك عبد العزيز	٢٠٠٤ م	
٣	هديل عصام عابد شيخ	محاضر	جامعة الملك عبد العزيز	٢٠٠٤ م	
٤	مآرب عبد القادر رشاد جستنبة	محاضر	جامعة الملك عبد العزيز	٢٠٠٦ م	
٥	رنا رضا محمد عبيد	محاضر	جامعة الملك عبد العزيز	٢٠٠٧ م	
٦	أمل علي عمر الكاف	محاضر	جامعة الملك عبد العزيز	٢٠٠٧ م	
٧	عهود مذيكر سعدي المطيري	محاضر	جامعة الملك عبد العزيز	٢٠٠٧ م	مبتعثة
٩	أريج عثمان محمد داوود	محاضر	جامعة الملك عبد العزيز	٢٠٠٧ م	
١٠	ليان سعود حمد الخثلان	محاضر	جامعة أكسفورد	٢٠٠٧ م	
١١	هبة عبد الرحمن محمد طيبة	محاضر	جامعة الملك عبد العزيز	٢٠٠٧ م	
١٢	نسرين مسعود الاحمدي	محاضر	جامعة الملك عبد العزيز	٢٠٠٨ م	مبتعثة
١٣	هبة طارق فؤاد حمدي	محاضر	جامعة بوسطن	٢٠٠٨ م	
١٤	أمل عبد الله سالم الجارد	محاضر	جامعة الملك عبد العزيز	٢٠٠٩ م	
١٥	بدرية حسن محمد الشوكاني	محاضر	جامعة الملك عبد العزيز	٢٠٠٩ م	
١٦	ريا هشام محمد الحربي	محاضر	جامعة الملك عبد العزيز	٢٠٠٩ م	مبتعثة
١٧	سهى عبد الله عبدالحفيظ الأنصاري	محاضر	جامعة أم القرى	٢٠٠٩ م	عودة من ابتعاث
١٨	شاهيناز عبد الله غائب بخاري	محاضر	جامعة الملك عبد العزيز	٢٠٠٩ م	عودة من ابتعاث
١٩	نهى سامي منير حليبي	محاضر	جامعة الملك عبد العزيز	٢٠٠٩ م	مبتعثة
٢٠	رؤى أسامة صالح حريري	محاضر	جامعة الملك عبد العزيز	٢٠١٠ م	مبتعثة
٢١	سناء حماد عمر حماد	محاضر	جامعة الملك عبد العزيز	٢٠١٠ م	
٢٢	عرين أمين محمد بدري	محاضر	جامعة الملك عبد العزيز	٢٠١٠ م	
٢٣	غدير عبد المحسن فراج القحطاني	محاضر	جامعة الملك عبد العزيز	٢٠١٠ م	إشراف مشترك
٢٤	هديل وديع أحمد عشقي	محاضر	جامعة الملك عبد العزيز	٢٠١٠ م	مبتعثة
٢٥	عائشة محمد أحمد مظفر	محاضر	جامعة سايمون فريزر	٢٠١١ م	إشراف مشترك
٢٦	ملاك مثنى محمد نور المحمدي	محاضر	جامعة بروك	٢٠١١ م	مبتعثة
٢٧	مها عابد بهلول العتيبي	محاضر	جامعة لوتتردام أوف ميرلاند	٢٠١١ م	
٢٨	مريم إبراهيم أحمد فلاته	محاضر	جامعة سنترال مشيقن	٢٠١٢ م	
٢٩	خديجة عماد الدين حسين قاضي	محاضر	جامعة ووريك	٢٠١٢ م	إعارة لجامعة الملك عبد العزيز فرع رابع
٣٠	آلاء عبد الله إبراهيم النجاشي	محاضر	جامعة ليدز	٢٠١٣ م	مبتعثة
٣١	ابتهاج سعيد أحمد خلوقة	محاضر	جامعة فلورايدا	٢٠١٣ م	
٣٢	بيداء زهير عبد الله خياط	محاضر	جامعة بوسطن	٢٠١٣ م	
٣٣	سارة معلا حميد الجهني	محاضر	جامعة لاتروب	٢٠١٣ م	عودة من ابتعاث
٣٤	شهناز فريد يوسف نجار	محاضر	جامعة لندن الملكية	٢٠١٣ م	
٣٥	موضي محمد صالح الميمان	محاضر	جامعة كاليفورنيا	٢٠١٣ م	
٣٦	مرام سعد حامد الأحمدي	محاضر	جامعة بيرمنجهام	٢٠١٤ م	
٣٧	ابتسام أحمد حسين هزازي	محاضر	جامعة نيو ساوث ويلز	٢٠١٥ م	

مبتعثة	م ٢٠١٥	جامعة الملك عبد العزيز	محاضر	أمجاد أسامة حسين سليمان	٣٨
	م ٢٠١٥	جامعة الملك عبد العزيز	محاضر	آلاء أحمد محمد العدناني	٣٩
	م ٢٠١٥	جامعة الملك عبد العزيز	محاضر	أميرة عبد العزيز صالح	٤٠
إشراف مشترك	م ٢٠١٥	جامعة الملك عبد العزيز	محاضر	رانيه بنت حاسن عبد الله كيوها	٤١
	م ٢٠١٥	جامعة الملك عبد العزيز	محاضر	دينا طلال عباس مساوي	٤٢
إشراف مشترك	م ٢٠١٥	جامعة الملك عبد العزيز	محاضر	هناء عبد الله أحمد الغامدي	٤٣
	م ٢٠١٥	جامعة الملك عبد العزيز	محاضر	سهيلة محمد عبداللطيف البازي	٤٤
	م ٢٠١٦	جامعة الملك عبد العزيز	محاضر	إيمان حمدان مهجي السلمي	٤٥
	م ٢٠١٦	جامعة الملك عبد العزيز	محاضر	مضاوي محمد علام المصري	٤٦
مبتعثة	م ٢٠١٦	جامعة كاليفورنيا	محاضر	دعاء صادق محروس	٤٧
	م ٢٠١٧	جامعة سنترال فلوريدا	محاضر	شروق طلال عبدالملك رادين	٤٨
	م ١٩٩٣	جامعة الملك عبد العزيز	معيد	خلود عبد الله عبد الرحمن عالم	٤٩
	م ١٩٩٦	جامعة الملك عبد العزيز	معيد	رجاء بكر محمد فدق	٥٠
	م ٢٠٠١	كلية التربية للبنات	معيد	نهلة سالم عبدالله بحلس	٥١
طالبة ماجستير	م ٢٠٠٥	كلية التربية للبنات	معيد	ابتسام محمد عوض القحطاني	٥٢
	م ٢٠٠٥	كلية التربية للبنات	معيد	خلود خالد رابع الاحمدي	٥٣
حاصلة على الماجستير	م ٢٠٠٥	كلية التربية للبنات	معيد	خلود محمد عبدالله العبيسي	٥٤
منقطعة	م ٢٠٠٦	جامعة الطائف	معيد	مواهب محمود جلال الدين خوجة	٥٥
مبتعثة	م ٢٠٠٦	جامعة الملك عبد العزيز	معيد	هيفاء عبد الله أحمد الغامدي	٥٦
مبتعثة	م ٢٠٠٨	جامعة الملك عبد العزيز	معيد	نوف شرف محمد الشريف	٥٧
إشراف مشترك	م ٢٠١٢	جامعة جورج ميسون	معيد	سارا صالح حسين العامودي	٥٨
مبتعثة	م ٢٠١٣	جامعة الملك عبد العزيز	معيد	أمل عبد الرحمن محمد باشيخ	٥٩
مبتعثة	م ٢٠١٤	جامعة الملك عبد العزيز	معيد	أمانى عائض الشمراني	٦٠
حاصلة على الماجستير	م ٢٠١٤	جامعة طيبة	معيد	آمال طلال محمد البلوي	٦١
مبتعثة	م ٢٠١٥	جامعة الملك عبد العزيز	معيد	دعاء فائق زواوي	٦٢
حاصلة على الماجستير	م ٢٠١٥	جامعة الملك عبد العزيز	معيد	رؤى عبد الكريم عمر نيازي	٦٣
إشراف مشترك	م ٢٠١٥	جامعة الملك عبد العزيز	معيد	سماهر سعود سالم الجابري	٦٤
مبتعثة	م ٢٠١٥	جامعة الملك عبد العزيز	معيد	وفاء قاسم الزهراني	٦٥
حاصلة على الماجستير	م ٢٠١٨	جامعة ملبورن	معيد	مريم عائض عبدالحميد العوفي	٦٦
حاصلة على الماجستير	م ٢٠١٨	جامعة الملك عبد العزيز	معيد	ابتسام محمد عبدالله التويجري	٦٧

جدول الفنيون والإداريون بالقسم للعام الدراسي: ١٤٤٠ / ١٤٤١ هـ				
م	الاسم	المؤهل	عدد سنوات الخبرة	العمل الحالي
١	سلمان غرم الله حسن الزهراني	بكالوريوس	١٢	فني دعم
٢	أنيس خالد قاري عبد الله قشقر	بكالوريوس	٩	فني دعم
٣	رعد عبد الرحمن محمد الشريف	بكالوريوس	٩	فني دعم
٤	سامي عبد العالي صالح السلمي	بكالوريوس	٩	فني دعم
٥	مشعل عبد الله مشيب آل سعيد عسيري	بكالوريوس	٩	فني دعم
٦	محمد رهوان محمد الزهراني	بكالوريوس	٩	محاسب
٧	نشأت نايل ياسين ملا	بكالوريوس	٩	فني دعم
٨	هشام محمد شرف الدين أحمد الأهدل	بكالوريوس	٩	فني دعم

٩	أحمد عمر أحمد الشريف	بكالوريوس	٧	مأمور صرف
١٠	حسن علي حافظ البارقي	بكالوريوس	٧	فني دعم
١١	عبد الله علي بداي الحربي	بكالوريوس	٧	مساعد إداري
١٢	مشعل بادي عريفان اليوبي	بكالوريوس	٧	مأمور صرف
١٣	خالد حسن زين العابدين سردار	الجامعية المتوسطة	٧	سكرتير
١٤	عبد العزيز حسن محمد المالكي	دبلوم	٧	كاتب
١٥	عبد العزيز محمد عبد العزيز الحربي	دبلوم	٧	محصل إيرادات
١٦	مطلق مطير الحربي	دبلوم	٧	محاسب
١٧	معتصم عبد الغني فؤاد عبد الناصر	دبلوم	٤	موزع بريد
١٨	فهد سعود سعد الحربي	ثانوية عامة	٨	مسجل معلومات
١٩	تركي عيسى محمد المالكي	ثانوية عامة	٧	ناسخ آلة
٢٠	ثامر تركي حمود الحربي	ثانوية عامة	٧	مساعد إداري
٢١	خالد عبد الله حسين المسيفري	ثانوية عامة	٧	فني دعم مساعد
٢٢	سعد نويغ مغلي السلمي	ثانوية عامة	٧	كاتب
٢٣	عادل علي أحمد السفري	ثانوية عامة	٧	كاتب
٢٤	فهد ساعد خيشان السلمي	ثانوية عامة	٧	ناسخ آلة
٢٥	منصور صالح أحمد اليدري	ثانوية شاملة	٧	مساعد إداري
٢٦	هشام داود سالم باداود	ثانوية عامة	٧	مراسل
٢٧	وليد عطية الله بنية اليوبي	ثانوية تجارية	٧	مساعد إداري
٢٨	أحمد حسن زين العابدين سردار	ثانوية تجارية	٧	سكرتير خاص

(١٩) جدول الفنيات والإداريات بالقسم للعام الدراسي: ١٤٤٠ / ١٤٤١ هـ

م	الاسم	المؤهل	عدد سنوات الخبرة	العمل الحالي
١	رانيا رضا زكريا الدهلوي	ماجستير	٧	مشرقة شعبة التعاقد
٢	رباب خيري محمد نحاس	ماجستير	٧	تقنية معلومات
٣	وفاء يوسف مصطفى جافو	ماجستير	٧	منسقة شعبة العلاقات العامة والاعلام
٤	إيمان أحمد محمد عسيري	ماجستير	٧	مديرة إدارة المعهد
٥	سامية عمران موسى الفردان	بكالوريوس	١٨	شعبة الأنشطة الطلابية
٦	آمال عبد الله هاشم الشريف	بكالوريوس	٨	منسقة العباء الدراسي
٧	آحلام عويد عواده الحربي	بكالوريوس	٧	منسقة اختبار تحديد مستوى
٨	أريج محمد صالح كتبي	بكالوريوس	٧	منسقة شعبة الاختبارات
٩	اسماء صالح عبد اللطيف الحربي	بكالوريوس	٧	منسقة دعم الطالبات
١٠	أشواق فيصل حسن جوهري	بكالوريوس	٧	منسقة الشؤون التعليمية
١١	الهنوف عبد الله عايض الخطابي	بكالوريوس	٧	شعبة التطوير
١٢	إيمان سعيد حامد الغامدي	بكالوريوس	٧	منسقة الدعم التقني
١٣	ريم عبد العزيز عبد القادر عبد الباري	بكالوريوس	٧	شعبة التطوير
١٤	سحر أحمد خالد مجرشي	بكالوريوس	٧	منسقة المشتريات والمستودعات والطواري
١٥	سعاد علي المطيري	بكالوريوس	٧	منسقة وحدة الدراسات العليا والبحث العلمي
١٦	سناء صابر أحمد أبو هلكتة	بكالوريوس	٧	منسقة الخدمات والسلامة والصحة المهنية
١٧	عزة علي عبد الله الغامدي	بكالوريوس	٧	مشرقة شعبة الشؤون التعليمية
١٨	عفراء علي عبد الله المري	بكالوريوس	٧	منسقة شعبة الدراسات العليا
١٩	علياء حمود مسفر البقمي	بكالوريوس	٧	شعبة الوارد
٢٠	فاطمة علي أحمد حكمي	بكالوريوس	٧	منسقة شعبة المالية
٢١	ليلي ياسين عمر شعبان	بكالوريوس	٧	منسقة شؤون الموظفين المتعاقدات
٢٢	منى قنيع مرعي العمري	بكالوريوس	٧	انتداب وزارة التعليم

مشرفة شعبة المالية	٧	بكالوريوس	منيرة محمد سعود العتيبي	٢٣
مديرة مكتب الوكالة	٧	بكالوريوس	نسرين سالم سالمين حميدان	٢٤
منسقة شؤون الموظفين الإداريات	٧	بكالوريوس	نوف محمد شرف الشريف	٢٥
شعبة الصادر	٧	بكالوريوس	هدى على أحمد العمودي	٢٦
منسقة وحدة الاعتماد الأكاديمي	٧	بكالوريوس	ولاء فهد الوافي	٢٧
منسقة شؤون الموظفين السعوديات	٤	بكالوريوس	هند زكي زمعي	٢٨
منسقة شعبة الفصول الدراسية	٧	ثانوي	سماح عطية الله حامد الشريف	٢٩

(٢٠) معامل القسم الحالية التي سوف تخدم البرنامج

السعة (عدد الطلاب)	اسم المعمل	م
		١
		٢
		٣
		٤
		٥
		٦
		٧
		٨
		٩
		١٠

(20) Labs

Item	Labs Name	Capacity (No. of Students)
1		
2		
3		
4		

5		
6		
7		
8		
9		
10		

٢١) المعامل المقترحة إنشاؤها ولا تؤثر على بدء البرنامج		
م	اسم المعمل	التاريخ المتوقع لبدء التشغيل
١		
٢		
٣		
٤		
٥		
٦		
٧		
٨		
٩		
١٠		

(21) Suggested Labs		
Item	Labs Name	Start Date
1		
2		
3		
4		
5		
6		
7		
8		
9		
10		

(٢٢) المتطلبات الدراسية للدرجة العلمية وفقاً للائحة

- يجب الاطلاع على الحدود الدنيا والقصى للوحدات الدراسية في المادة (٨) وقواعدها التنفيذية من اللائحة الموحدة للدراسات العليا وقواعدها التنفيذية بجامعة الملك عبد العزيز.
- يجب أن يتضمن البرنامج مواداً اختيارية من داخل وخارج القسم بحيث لا تقل عن ٢٥% من مقررات البرنامج.
- يجب أن يكون هناك مقرر حر من بين المواد الاختيارية، ذو علاقة بالتخصص، ويجب أن يكون من خارج القسم، ويفضل أن يكون من خارج الكلية.

عدد وحدات المقررات الاختيارية			عدد وحدات المقررات الإيجابية
مقرر حر	مقررات من خارج القسم	مقررات من داخل القسم	
-	-	3	30
عدد الوحدات الإجمالية			عدد وحدات الرسالة أو المشروع البحثي
36			3

(List of Courses) قائمة المقررات الدراسية (٢٣)

• يجب كتابة المقررات مرتبة وفقاً للتالي: المقررات الإلزامية ثم الاختيارية ثم المشروع البحثي أو الرسالة

المتطلب السابق (Prerequisite)		عدد الساعات (No. of Hours)				نوع المقرر Course type	Course Title	اسم المقرر عربي	Course Code	رمز ورقم المقرر عربي
English	عربي	المعمد (Credits)	سريري (Clinical)	عملي (Pr.)	نظري (Th.)					
		٣			٣	إلزامي	Language Awareness for English Teachers	الوعي اللغوي لمعلمي اللغة الإنجليزية	ELIT 600	تسل ٦٠٠
		٣			٣	إلزامي	The Psychology of Language Learner	سيكولوجية متعلم اللغة	ELIT 601	تسل 601
		٣			3	إلزامي	Methods and Approaches of English Language Teaching	طرق تدريس اللغة الإنجليزية	ELIT 602	تسل 602
		٣			٣	إلزامي	Research Methods for Language Teachers	طرق البحث لمعلمي اللغة	ELIT 694	تسل 694
ELIT 602	تسل 602	٣			3	إلزامي	English Language Course Planning and Design	تخطيط وتصميم مقررات اللغة الإنجليزية	ELIT 603	تسل 603
		٣			3	إلزامي	Teaching English to Young Learners	تدريس اللغة الإنجليزية للمتعلمين الصغار	ELIT 604	تسل 604
ELIT 603	تسل 603	٣			3	إلزامي	Assessment in English Language Teaching	التقييم في تدريس اللغة الإنجليزية	ELIT 605	تسل 605
ELIT 602	تسل 602	٣			3	إلزامي	Online English Language Teaching	التدريس الإلكتروني للغة الإنجليزية	ELIT 606	تسل 606
		٣			3	إلزامي	Teaching English for Academic & Specific Purposes	تدريس اللغة الإنجليزية للأغراض الأكاديمية والخاصة	ELIT 607	تسل 607
		٣			3	إلزامي	Professional Learning Strategies for English Language Teachers	استراتيجيات التعلم المهني لمعلمي اللغة الإنجليزية	ELIT 608	تسل 608
ELIT 602	تسل 602	٣			٣	اختياري	English Language Program Management	إدارة برامج اللغة الإنجليزية	ELIT 620	تسل ٦٢٠
		٣			٣	اختياري	Discourse Analysis for English Language Teachers	تحليل الخطاب لمعلمي اللغة الإنجليزية	ELIT 621	تسل ٦٢١
		٣			٣	اختياري	Content and Language Integrated Learning	التعلم المتكامل للغة والمحتوى	ELIT 622	تسل ٦٢٢
ELIT 600, ELIT 601, ELIT 602, ELIT 603, ELIT 694	تسل ٦٠٠ تسل ٦٠١ تسل 602 تسل ٦٠٣ تسل 694	٣		2	2	إلزامي	Applied Research Project	مشروع بحث تطبيقي	ELIT 698	تسل 698

(٢٤) جدول تحقيق الأهداف من خلال المقررات الدراسية لأهداف البرنامج.

• فضلاً توضع علامة (√) أمام المقررات والأهداف المرتبطة ببعضها البعض.

أرقام الأهداف المذكورة بالبند (٣) سابقاً											أهداف البرنامج رموز وأرقام المقررات
١١	١٠	٩	٨	٧	٦	٥	٤	٣	٢	١	
						√	√	√	√	√	تسل ٦٠٠
						√	√	√	√	√	تسل ٦٠١
						√		√	√	√	تسل 694
						√	√	√	√	√	تسل 602
						√	√	√	√	√	تسل 603
						√	√	√	√	√	تسل 604
						√	√	√	√	√	تسل 605
						√	√	√	√	√	تسل ٦٠٦
						√	√	√	√	√	تسل ٦٠٧
						√	√	√	√	√	تسل ٦٠٨
						√		√	√		تسل ٦٢٠
						√		√	√	√	تسل ٦٢١
						√	√	√	√	√	تسل ٦٢٢
						√	√	√	√	√	تسل 698

(24) Achieving Program Objectives Through Courses.

- Please Check (√) the related Courses with Program Objectives.

Objectives mentioned in item numbers (3) previously

Program Objectives	1	2	3	4	5	6	7	8	9	10	11
Course Code											
ELIT 600	√	√	√	√	√						
ELIT 601	√	√	√	√	√						
ELIT 694	√	√	√		√						
ELIT 602	√	√	√	√	√						
ELIT 603	√	√	√	√	√						
ELIT 604	√	√	√	√	√						
ELIT 605	√	√	√	√	√						
ELIT 606	√	√	√	√	√						
ELIT 607	√	√	√	√	√						
ELIT 608	√	√	√	√	√						
ELIT 620		√	√		√						
ELIT 621	√	√	√		√						
ELIT 622	√	√	√	√	√						
ELIT 698	√	√	√	√	√						

(٢٥) توصيف المقررات الدراسية

<p>Course description should include the following three elements:</p> <ol style="list-style-type: none"> 1. Objectives that include: cognitive dimension, skills dimension and emotional dimension 2. Topics 3. Assessment methods 	<p>يجب أن يتضمن توصيف المقرر العناصر الثلاثة الآتية:</p> <ol style="list-style-type: none"> ١. الأهداف ويجب أن تتضمن: البعد المعرفي، والبعد المهاري، والبعد الوجداني ٢. الموضوعات ٣. وسائل التقويم
--	---

رمز ورقم المقرر	عنوان المقرر	عدد الوحدات	متطلب سابق
ELIT 600	الوعي اللغوي لمعلمي اللغة الإنجليزية	٣	

١. الأهداف (مخرجات التعلم المستهدفة)

عند اجتياز هذ المقرر بنجاح، من المتوقع أن يكون الطلاب قادرين على:

- وصف الجوانب الصوتية، المعجمية (المتعلقة بالمفردات)، والنحوية والخطابية لاختبارات اللغة الإنجليزية المنطوقة والمكتوبة، والاستفادة من ذلك في التعلم والتدريس.
- تحليل النصوص المكتوبة والمنطوقة باستخدام المعرفة العملية والنظرية المتعلقة بالنظرية اللغوية.
- تقييم المواد والمصادر التعليمية الخاصة بالطالب والمعلم وفقاً لمبادئ الوعي اللغوي.
- تحديد مبادئ الوعي اللغوي الشامل في المواد المنشورة.

٢. الموضوعات:

- نظريات اللغة التي تقوم عليها الممارسات الحالية والتاريخية في تعليم اللغات
- دور الوعي اللغوي في تدريس وتعلم اللغات
- العناصر الصوتية والدلالية والنحوية والخطابية للغة الإنجليزية
- طرق وأساليب تحليل اللغة في النصوص المكتوبة والمنطوقة

٣. وسائل التقويم:

درجة التقويم	معييار التقويم	
٣٠ %	تحليل نقدي	١
٣٠ %	واجب دراسي	٢
٤٠ %	اختبار نهائي أو مشروع أو كلاهما	٣

Course Code	Course Title	Credits	Prerequisite
ELIT 600	Language Awareness for English Teachers	3	

1. Objectives (Extended Learning Outcomes)

رمز ورقم المقرر	عنوان المقرر	عدد الوحدات	متطلب سابق
ELIT 601	سيكولوجية متعلم اللغة	٣	

Up

١. الأهداف (مخرجات التعلم المستهدفة)
- **Describe** the phonological, lexical, grammatical and discourse aspects of spoken and written English language texts that inform learning and teaching. عند اجتياز هذا المقرر بنجاح، من المتوقع أن يكون الطلاب قادرين على:
 - **Analyze** written and spoken texts using practical and theoretical knowledge in relation to linguistic theory.
 - **Appraise** teacher and student resources / materials according to language awareness principles. تقييم مجالات الفروق الفردية في اكتساب اللغة الثانية التي تشمل الشخصية، والكفاءة، والتحفيز، وأنماط التعلم، واستراتيجيات التعلم وخصائص المتعلم.
 - **Identify** comprehensive language awareness principles in published materials. الاستفادة من مختلف الممارسات البحثية والتربوية المرتبطة بمجالات الاختلافات الفردية المختلفة في مجال اكتساب اللغة الثانية
٢. Topics:
- اقتراح الحلول والممارسات المبتكرة القائمة على البحث لمشاكل الفروق الفردية المعقدة في الفصول الدراسية.

٢. الموضوعات:

- Phonological, semantic, grammatical, and discourse elements of the English language
- Techniques and approaches to the analysis of language in written and spoken texts

3. Assessment Methods:

Assessment Task	Proportion of Total Assessment	الأثار العملية والتعليمية في اكتساب اللغة الثانية
1 Critical analysis	30%	استراتيجيات وأساليب التعلم للمتعلم
2 Assignment	30%	تأثير متغيرات الفروق الفردية المختلفة مثل القلق والإبداع والرغبة في التواصل (WTC) والثقة ومعتقدات المتعلم على تعلم اللغة
3 Written Final Exam and/or Project	40%	الشخصية وتعلم اللغة. الدافعية واكتساب اللغة الثانية. الآثار العملية والتعليمية في اكتساب اللغة الثانية

٣. وسائل التقييم:

درجة التقييم	معيار التقييم	
٣٠%	تحليل نقدي عن مجالات الفروق الفردية واكتساب اللغة الثانية	١
٣٠%	بحث تطبيقي مصغر عن أحد مجالات الفروق الفردية	٢
٤٠%	اختبار نهائي أو مشروع أو كلاهما	٣

Course Code	Course Title	Credits	Prerequisite
ELIT 601	The Psychology of Language Learner	3	

1. Objectives (Intended Learning Outcomes)

Upon successful completion of this course, it is expected that students will be able to:

- Critically examine the theoretical frameworks that underpin the concepts and practices at the forefront of the field of Individual Differences.
- Evaluate critical areas in the field of Individual Differences in SLA that include personality, aptitude, motivation, learning styles, learning strategies and learner characteristics.
- Utilize the different research and pedagogical practices associated with the different areas of Individual Differences in the field of SLA.
- Propose innovative research-based solutions and practices to complex Individual Differences problems in the language classroom.

2. Topics

- A brief history of Individual Differences research in SLA.
- The different approaches to the study of personality and language learning.
- L2 motivation and SLA research
- The practical implications of cognitive and learning styles in SLA research
- Learning styles strategies and learner self-regulation
- The influence of different Individual Differences variables such as anxiety, creativity, willingness to communicate (WTC), self-esteem and learner beliefs on language learning.

3. Assessment Methods

	Assessment Task	Proportion of Total Assessment
1	Critical essay examining the theoretical framework of an area of Individual Differences in SLA	30%
2	Small-scale data-gathering and analysis project based on an aspect of Individual Differences in the language classroom	30%
3	Written Final Exam and/or Project	40%

رمز ورقم المقرر	عنوان المقرر	عدد الوحدات	متطلب سابق
ELIT 694	طرق البحث لمعلمي اللغة	٣	

1. الأهداف (مخرجات التعلم المستهدفة)

عند اجتياز هذ المقرر بنجاح، من المتوقع أن يكون الطلاب قادرين على:

- شرح المبادئ والإطار النظري خلف طرق تدريس اللغة الإنجليزية.
- فحص ممارسات المعلم التدريسية الشخصية بشكل منهجي وذلك باستخدام تقنيات البحث لتحسين تعليم وتعلم اللغة الإنجليزية.
- تحديد طرق التدريس المناسبة لمجموعات متباينة من المتعلمين.
- إعداد بحث عملي عن سببقات التدريس الخاصة بهم.
- توظيف أفضل الطرق في تدريس اللغة الإنجليزية للمجموعات الكبيرة والصغيرة.
- استخدام البحوث الصفية في تطوير خبراتهم المهنية، مما يحسن من أدائهم المهني في تدريس اللغة الإنجليزية.

2. الموضوعات:

- طرق البحث مع التركيز بشكل خاص على تعليم اللغة الإنجليزية.
- أنواع البحوث
- إعداد أسئلة البحث
- الدراسات السابقة
- جمع البيانات
- تحليل البيانات
- تفسير النتائج
- إعداد تقرير نتائج البحوث

3. وسائل التقويم:

درج التقويم	معياري التقويم	وسائل التقويم:
٣٠%	مقالة نقدية	١
درج التقويم	معياري التقويم	
٣٠%	إعداد أسئلة بحث وتخطيط جمع البيانات أختبار كهائي أو مشروع أو كلاهما	٣
٣٠%	جمع بيانات وتحليلها	٢
٤٠%	تفسير النتائج وكتابة تقرير عنها في مشروع بحثي	١

Prerequisite	Credits	Course Title	Course Code
	3	Methods and Approaches of English Language Teaching	ELIT 602

Course Code	Course Title	Credits	Prerequisite
ELIT 694	Research Methods for Language Teachers	3	

1. Objectives (Intended Learning Outcomes)

Upon successful completion of this course, it is expected that students will be able to:

- **Examine** their own pedagogical practices in a systematic way, in order to generate questions about how to improve their student's learning of oral and/or written English.
- **Design** a classroom based research project to examine student learning in their own context of teaching.
- **Use** classroom based research in the future to develop their professional expertise in teaching spoken and written English within their own context.

3

2. Topics:

- Classroom based research overview, as used in language education.
- Classroom based research types
- Developing Research Questions
- Litetature review
- Collecting Data
- Analyzing Data
- Interpreting Findings
- Reporting Research Findings

3. Assessment Methods:

	Assessment Task	Proportion of Total Assessment
1	Developing Research Questions and Planning Data Collection	30%
2	Collecting Data and Analyzing Data	30%
3	Interpreting Findings and Reporting Research Findings and reporting the finding in a small research project	40%

رمز ورقم المقرر	عنوان المقرر	عدد الوحدات	متطلب سابق
ELIT 603	تخطيط وتصميم مقررات اللغة الإنجليزية	٣	ELIT 602

١. الأهداف (مخرجات التعلم المستهدفة)

عند اجتياز هذ المقرر بنجاح، من المتوقع أن يكون الطلاب قادرين على:

- شرح الممارسات والمبادئ والنظريات والبحوث المتعلقة بتصميم المقررات اللغوية
- تقييم مخطط مادة ومقرر بناءً على الأساليب والاستراتيجيات الفاعلة في تدريس اللغة الإنجليزية.
- تصميم مخطط مادة ومقرر لسياق معين مع تبرير كافٍ من البيانات التجريبية والأدبيات ذات الصلة.
- تقييم الأدوار والخيارات الاستراتيجية المتاحة لمختلف أصحاب المصلحة في عملية تصميم المواد والمقررات.

٣. الموضوعات:

- العلاقة بين المواد ومخططات المقررات الدراسية
- أدوار أصحاب المصلحة في تطوير المواد والمقررات
- تحليل الاحتياجات والبيئة الدراسية لإنتاج أفضل المواد والمقررات المناسبة
- الطرق والاستراتيجيات في تصميم المواد والمقررات
- اختيار المحتوى، والتسلسل، والتقييم في تصميم وتطوير المواد والمقررات
- تقييم البرامج في تصميم المواد والمقررات

٣. وسائل التقييم:

درجة التقييم	معياري التقييم	
٣٠%	مراجعة نقدية لمفاهيم واستراتيجيات تصميم المواد والمقررات	١
٣٠%	تصميم مادة ومقرر	٢
٤٠%	اختبار نهائي أو مشروع أو كلاهما	٣

Course Code	Course Title	Credits	Prerequisite
ELIT 603	English Language Course Planning and Design	3	ELIT 602

1. Objectives (Intended Learning Outcomes)

Upon successful completion of this course, it is expected that students will be able to:

- **Explain** the practices, principles, theories, and research related to course and syllabus design.
- **Evaluate** an English language course and syllabus with reference to different approaches and strategies of effective design.
- **Create** a course and syllabus design for a specific context with sufficient justification from empirical data and relevant literature.
- **Assess** the roles and strategic options available to various stakeholders in the course and syllabus design process.

2. Topics:

- Relationship between courses and syllabus.
- Role of stakeholders in course and syllabus development.
- Needs analysis for course and syllabus design for optimal learning.
- Approaches and strategies in course and syllabus design.
- Content selection, sequencing, presentation and assessment in course and syllabus design and development.
- Program evaluation in course and syllabus design.

3. Assessment Methods:

	Assessment Task	Proportion of Total Assessment
1	Critical review of the concepts and strategies of course and syllabus design	30%
2	Design of a course with a syllabus	30%
3	Written Final Exam and/or Project	40%

رمز ورقم المقرر	عنوان المقرر	عدد الوحدات	متطلب سابق
ELIT 604	تدريس اللغة الإنجليزية للمتعلمين الصغار	٣	

١. الأهداف (مخرجات التعلم المستهدفة)

عند اجتياز هذ المقرر بنجاح، من المتوقع أن يكون الطلاب قادرين على:

- شرح النظريات والبحوث الحالية المتعلقة باكتساب اللغة الثانية للمتعلمين الصغار.
- تقييم سياقات مُختارة لتدريس المتعلمين باستخدام الفهم الحالي لبرامج الانغماس اللغوي المزدوج وطرق أخرى لتدريس مهارات اللغة الإنجليزية إلى جانب تعلم اللغة العربية.
- تصميم منهج يشمل وسائل التقويم لمجموعة من المتعلمين الصغار مع توفير الأساس المنطقي المستنبط من الأدبيات ذات الصلة. للغوي

٢. الموضوعات:

- النظريات والمبادئ والبحوث الخاصة باكتساب اللغة الأولى واكتساب اللغة الثانية للمتعلمين الصغار
- التطور المعرفي والاجتماعي والعاطفي للمتعلمين الصغار
- المبادئ التربوية لتدريس اللغة الإنجليزية وتقييمها للمتعلمين الصغار
- تصميم مخططات المقررات في سياقات المتعلمين الصغار

٣. وسائل التقويم:

درجة التقويم	معيّار التقويم	
٣٠ %	تقييم نقدي لكتاب مقرّر للمتعلمين الصغار	١
٣٠ %	تصميم وحدة تدريسية للمتعلمين الصغار	٢
٤٠ %	اختبار نهائي أو مشروع أو كلاهما	٣

Course Code	Course Title	Credits	Prerequisite
ELIT 604	Teaching English to Young Learners	3	

1. Objectives (Intended Learning Outcomes)

Upon successful completion of this course it is expected that students will be able to:

- **Explain** theories and current research regarding SLA for young learners.
- **Evaluate** selected young learner teaching contexts using current understanding of dual immersion programs, and other ways to teach language skills along with learning Arabic.
- **Design** a course inclusive of assessment, for a group of young learners with rationale informed by relevant literature

2. Topics:

- Young learner FLA and SLA theories, principles and research
- Young learner cognitive, social, and emotional development

- Principles of language teaching pedagogy and assessment for young learners
- Syllabus design in young learner contexts

3. Assessment Methods:

	Assessment Task	Proportion of Total Assessment
1	Critical evaluation of young learners coursebook	30%
2	Teaching unit design for young learners	30%
3	Written Final Exam and/or Project	40%

رمز ورقم المقرر	عنوان المقرر	عدد الوحدات	متطلب سابق
ELIT 605	التقييم في تدريس اللغة الانجليزية	٣	ELIT 603

١. الأهداف (مخرجات التعلم المستهدفة)

عند اجتياز هذ المقرر بنجاح، من المتوقع أن يكون الطلاب قادرين على:

- وصف الممارسات والمبادئ والنظريات والأبحاث المتعلقة بالتقويم اللغوي وتطبيقها في مجموعة متنوعة من سياقات التقويم في العالم الواقعي.
- تقييم جودة الاختبارات مع التبرير من البيانات التجريبية، ونظرية التقويم المعمول بها، وأفضل الممارسات القائمة على البحوث الحالية في مجال التقويم اللغوي.
- إنتاج مجموعة من الأسئلة التقويمية لسياق اختبار محدد مع تقديم مبرر كافٍ من البيانات التجريبية والأدبيات ذات الصلة.
- تقييم البيانات لقياس كفاءة الاختبارات التقويمية كمياً في سياق معين.

٢. المواضيع:

- الاتجاهات السابقة والحالية في التقييم اللغوي بشكل عام، والتقييم اللغوي داخل فاعات الدرس بشكل خاص
- أغراض وأنواع التقويم وعلاقتها باكتساب اللغة الثانية
- مبادئ في تصميم وبناء اختبارات اللغة
- أنواع التقييم التكويني و الختامي والمستمر داخل صفوف تعلم اللغة
- طرق تقييم الاختبارات واسعة النطاق

٣. وسائل التقويم:

درجة التقويم	معيار التقويم	
٣٠ %	مراجعة نقدية لأحد الاختبارات اللغوية	١
٣٠ %	تصميم اختبار لغة	٢
٤٠ %	اختبار نهائي أو مشروع أو كلاهما	٣

Course Code	Course Title	Credits	Prerequisite
ELIT 605	Assessment in English Language Teaching	3	ELIT 603

1. Objectives (Intended Learning Outcomes)

Upon successful completion of this course, it is expected that students will be able to:

- **Describe** the practices, principles, theories, and research related to language assessment and their application in a variety of real-world assessment contexts
- **Evaluate** assessment materials with justification from empirical findings, established assessment theory, and current research-based best practices in the field of language assessment
- **Produce** a set of assessment materials for a specific testing context with sufficient justification from empirical data and relevant literature
- **Evaluate** data to quantitatively measure assessment materials in a given context

2. Topics:

- Historical and current trends in language assessment with focus on classroom-based assessment
- Assessment of learning activities, and their relationship to SLA theories
- Summative, Formative and continuous assessment in the language classroom
- Principles in language test design and construction
- Methods of evaluating large scale examinations

3. Assessment Methods:

	Assessment Task	Proportion of Total Assessment
1	Critical review of a language test	30%
2	Language test design	30%
3	Written Final Exam and/or Project	40%

رمز ورقم المقرر	عنوان المقرر	عدد الوحدات	متطلب سابق
ELIT 606	التدريس الإلكتروني للغة الإنجليزية	٣	ELIT 602

١. الأهداف مخرجات التعلم المستهدفة)

عند اجتياز هذ المقرر بنجاح، من المتوقع أن يكون الطلاب قادرين على:

- فهم مجموعة متنوعة من نماذج التدريس والتعلم الإلكتروني في اللغة الإنجليزية.
- تقييم فعالية الدور الذي تلعبه التقنية في عملية اكتساب اللغة الثانية للعديد من المهارات والسياقات التعليمية.
- تصميم دروس ومواد تعليمية بأستخدام نماذج التعلم الإلكتروني في تدريس مهارات تدريس اللغة الإنجليزية

٢. الموضوعات:

- مراجعة اتجاهات التقنية السابقة والحالية والمتوقعة في تعليم اللغات
- نماذج التعلم الإلكتروني في اللغة الإنجليزية.
- تأثير تعلم اللغة الإلكتروني على اكتساب اللغة الثانية وطرق التدريس
- تصاميم الفصول المقلوبة في تعلم اللغة.
- اختيار وإنتاج وتطبيق مواد لغوية تقنية لسياقات محددة

٣. وسائل التقويم:

درجة التقويم	معيار التقويم	
٣٠ %	واجب دراسي	١
٣٠ %	مراجعة أحد البرمجيات / المواقع على الشبكة العنكبوتية المستخدمة في تعلم اللغة الإنجليزية.	٢
٤٠ %	اختبار نهائي أو مشروع أو كلاهما	٣

Course Code	Course Title	Credits	Prerequisite
ELIT 606	Online English Language Teaching	3	ELIT 602

1. Objectives (Intended Learning Outcomes)

Upon successful completion of this course, it is expected that students will be able to:

- **Understand** a variety of e-learning models of English language teaching and learning.
- **Appraise** the effectiveness of the blended language teaching programs for teaching spoken and written English in various learning contexts.
- **Develop** educational materials and lessons based on e-learning models for teaching English language skills.

2. Topics:

- Review of the historical, current and predicted technological trends in language education
- E-learning models for English language
- Impact of e-learning on the SLA process and teaching pedagogy

- Designs of Flipped English language classroom
- Selection, production and application of technology based materials for specific contexts

3. Assessment Methods:

	Assessment Task	Proportion of Total Assessment
1	Assignment	30%
2	Software/website Review for language learning	30%
3	Written Final Exam and/or Project	40%

رمز ورقم المقرر	عنوان المقرر	عدد الوحدات	متطلب سابق
ELIT 608	استراتيجيات التعلم المهني لمعلمي اللغة الإنجليزية	٣	

١. الأهداف (مخرجات التعلم المستهدفة)

عند اجتياز هذ المقرر بنجاح، من المتوقع أن يكون الطلاب قادرين على:

- تلخيص النظريات الحالية والممارسات القائمة على البحوث المتعلقة بتعليم معلمي اللغة الثانية في مجموعة متنوعة من السياقات التدريسية في عدد من الدول.
- إعداد مخطط لدورات التطوير المهني لمجموعة من معلمي اللغة الإنجليزية.
- تقييم معرفة المتدربين بطرق تدريس اللغة المكتوبة والمنطوقة.
- تطبيق عدد من اساليب الملاحظة والتغذية الراجعة في تقييم المتدربين
- تقييم خطط تدريب المعلمين، وأدواته وممارساته وتطبيقاتها في سياقتهم التعليمية.

٢. تجليلوا الختيلجات اللغة الإنجليزية للاغراض الاكاديمية والخاصة

- طرق وأساليب تدريب المعلمين وتعليمهم
- استعراض المواد التدريسية المتاحة
- تصميم المواد التدريسية
- تقديم المشورة للمعلمين ودعمهم
- أنماط الملاحظة والإشراف
- تصميم دورة تدريبية للمعلمين وإدارتها
- التقييم في سياقات التدريب

درجة التقييم	معيار التقييم	٣. وسائل التقييم:
درجة التقييم	معيار التقييم	
٣٠ %	تقييم نقدي لكتاب مقرر لتعليم اللغة الإنجليزية للأغراض الأكاديمية/ الخاصة	٢
٣٠ %	اختبار نهائي غير مشروع أو كلاًهما لتقييم نقدي غير مشروع أو كلاًهما لمعلمي اللغات	٣
٤٠ %	تصميم دورة تدريبية لمعلمي اللغات	٣

Course Code	Course Title	Credits	Prerequisite
ELIT 607	Professional Learning Strategies for English Teachers	3	

1. Objectives (Intended Learning Outcomes)

Upon successful completion of this course it is expected that students will be able to:

- **Describe** what is currently known about second language teacher education in selected countries.
- **Develop** a professional development plan for a group of language educators.
- **Assess** teacher candidates knowledge of oral and written language pedagogy.
- **Apply** various teacher observation and feedback approaches to teacher candidate assessment.
- **Evaluate** teacher professional development programs and practices appropriate to local teaching and learning contexts.

2. Topics:

- Approaches and methods in teacher training and education
- A review of commonly available training materials
- Designing training materials
- Advising and supporting teachers
- Models of observation and supervision
- Teacher training course design and management
- Evaluation in training contexts

3. Assessment Methods:

	Assessment Task	Proportion of Total Assessment
1	Discussion essay	30%
2	Critical evaluation of a training program or qualification	30%
3	Training course design for language teachers	40%

رمز ورقم المقرر	عنوان المقرر	عدد الوحدات	متطلب سابق
ELIT 620	إدارة برامج اللغة الإنجليزية	٣	

١. الأهداف (مخرجات التعلم المستهدفة)

عند اجتياز هذ المقرر بنجاح، من المتوقع أن يكون الطلاب قادرين على:

- شرح قضايا الإدارة الاستراتيجية على المستوى المؤسسي.
- فحص مختلف الجوانب المؤثرة في الهيكل التنظيمي مع مراعاة قضايا الإدارة الاستراتيجية.
- صياغة خطط إدارة التغيير في جانبين مختلفين من المسؤولية الإدارية استنادًا إلى الأسباب الجوهرية المبدئية والتبرير من النظرية الحالية للإدارة.
- تقييم مجموعة متنوعة من نظم الجودة والتشغيل والنظم الاستراتيجية والإدارية داخل مؤسسة تعليمية بشكل مستقل
- اختيار خطة استراتيجية مبررة للتطوير المستقبلي.
- وضع خطة استراتيجية مناسبة للسياق مع المستوى المناسب من الدعم والبحث تتواءم مع احتياجات كل من أصحاب المصلحة الأكاديمية وأصحاب المصلحة المهنية.

٢. الموضوعات:

- الثقافة التنظيمية وتأثيرها على ممارسة العمل
- طرق الإدارة الأكاديمية ودور القيادة
- إدارة المعلمين وأداء الموظفين، وأنظمة التطوير المهني
- خدمة العملاء والتطبيق الفعال لآليات ضمان الجودة
- إدارة التغيير والتخطيط الاستراتيجي
- الاتجاهات الحالية في تدريس اللغة الإنجليزية والأساليب الجديدة لإدارته

٣. وسائل التقويم:

درجة التقويم	معياري التقويم	
٣٠%	مقالة نقدية عن أساليب الإدارة في برامج تعليم اللغة الإنجليزية	١
٣٠%	خطة استراتيجية لبرنامج لغة انجليزية	٢
٤٠%	اختبار نهائي أو مشروع أو كلاهما	٣

Course Code	Course Title	Credits	Prerequisite
ELIT 620	English Language Program Management	3	

1. Objectives (Intended Learning Outcomes)

Upon successful completion of this course, it is expected that students will be able to:

- **Explain** strategic management issues at an institutional level
- **Investigate** various influential aspects of organizational structure, taking into account strategic management issues

- **Formulate** change management plans in two different aspects of managerial responsibility based on principled rationale and justification from current management theory
- **Appraise** a variety of quality, operational, strategic and managerial systems within an educational organization independently
- **Select** a justifiable strategic plan for future development.
- **Produce** a contextually-appropriate strategic plan with the appropriate level of support and research to match the needs of both academic and professional stakeholders.

2. Topics:

- Organizational culture and impact on working practice
- Approaches to academic management and the role of leadership
- Managing teachers, employee performance, and professional development systems
- Client service and effective application of quality assurance mechanisms
- Change management and strategic planning
- Current trends in ELT and new approaches to ELT management

3. Assessment Methods:

	Assessment Task	Proportion of Total Assessment
1	Critical paper of English language program management styles	30%
2	Strategic plan for an English language program	30%
3	Written Final Exam and/or Project	40%

رمز ورقم المقرر	عنوان المقرر	عدد الوحدات	متطلب سابق
ELIT 621	تحليل الخطاب لمعلمي اللغة الإنجليزية	٣	

٢. الأهداف (مخرجات التعلم المستهدفة)

عند اجتياز هذ المقرر بنجاح، من المتوقع أن يكون الطلاب قادرين على:

- دراسة وفحص الطرق الرئيسية في مجال تحليل الخطاب الفصلي.
- استخدام تحليل الخطاب الفصلي كأداة لتسهيل وتجويد تعلم اللغة.
- تقويم دور معلمي اللغة بصفتهم ممارسين تأمليين لخطابهم وتفاعلهم مع المتعلمين داخل الفصول الدراسية.
- تصميم خطة بحث لدراسة الخطاب داخل الفصول الدراسية.

٢. المواضيع:

- تحليل الخطاب الفصلي ودوره في التطوير المهني لمعلم اللغة.
- الطرق المختلفة لدراسة الخطاب الفصلي.
- طرق تسجيل وتفرغ محتويات الخطاب الفصلي للتحليل.
- استخدام تحليل الخطاب في الأبحاث الإجرائية والاستقصائية في الفصول الدراسية.

٣. وسائل التقويم:

درجة التقويم	معيار التقويم	
٣٠ %	واجبات دراسية	١
٣٠ %	تحليل خطاب للتفاعل داخل الفصول الدراسية	٢
٤٠ %	اختبار نهائي أو مشروع أو كلاهما	٣

Course Code	Course Title	Credits	Prerequisite
ELIT 621	Discourse Analysis for English Language Teachers	3	

1. Objectives (Intended Learning Outcomes)

Upon successful completion of this course it is expected that students will be able to:

- **Examine** major methods and approaches of classroom discourse analysis
- **Use** classroom discourse analysis as a tool to facilitate and improve language learning.
- **Assess** the role of language teachers as reflective practioners of classroom discourse.
- **Design** a research plan for studying classroom discourse.

2. Topics:

- Classroom discurse and teacher development.
- Approaches to studying classroom discourse.
- Recording and transcribing classroom discourse.
- Discourse analysis for classroom action and inquiry research.

3. Assessment Methods:

	Assessment Task	Proportion of Total Assessment
1	Assignments	30%
2	Discourse analysis of ELT classroom interaction	30%
3	Written Final Exam and/or Project	40%

رمز ورقم المقرر	عنوان المقرر	عدد الوحدات	متطلب سابق
ELIT 622	التعلم المتكامل للغة والمحتوى	٣	

١. الأهداف (مخرجات التعلم المستهدفة)

- عند اجتياز هذا المقرر بنجاح، من المتوقع أن يكون الطلاب قادرين على:
 - وصف الافتراضات النظرية والتربوية التي يؤكد عليها التعلم المتكامل للغة والمحتوى.
 - المقارنة بين طرق التعلم القائم على اللغة والتعلم القائم على المحتوى
 - إعداد ممارسات تربوية قائمة على مبادئ التعلم المتكامل للغة والمحتوى
 - تصميم مقرر تعلم متكامل للغة والمحتوى بناءً على احتياجات الطلاب مع تقديم الأسباب الجوهرية القائمة على الأدبيات ذات الصلة.
 - إعداد وتقديم درس مصغر باستخدام التعلم المتكامل للغة والمحتوى بتطبيق المعرفة على الممارسة.

٢. المواضيع:

- لمحة عامة عن التعلم المتكامل للغة والمحتوى.
- أنواع أنشطة التعلم والتدريس في صفوف التعلم المتكامل للغة والمحتوى.
- تعزيز ثنائية اللغة والتعليم ثنائي اللغة من خلال التعلم المتكامل للغة والمحتوى.
- تكييف وتوظيف النصوص في سياقات التعلم المتكامل للغة والمحتوى.
- اللغة الانجليزية كوسيلة للتعليم في سياقات التعلم المتكامل للغة والمحتوى

وسائل التقويم:

درجة التقويم	معياري التقويم	
٣٠ %	تقييم نقدي لأحد جوانب التعلم المتكامل للغة والمحتوى	١
٣٠ %	واجب دراسي	٢
٤٠ %	تقديم درس مصغر باستخدام التعلم المتكامل للغة والمحتوى	٣

Course Code	Course Title	Credits	Prerequisite
ELIT 622	Content and Language Integrated Learning (CLIL)	3	

1. Objectives (Intended Learning Outcomes)

Upon successful completion of this course it is expected that students will be able to:

- **Describe** the theoretical and pedagogical assumptions that underline CLIL.
- **Compare** the domains of content based and language based CLIL approaches.
- **Develop** pedagogical practices based on the principles of teaching through CLIL.
- **Design** CLIL course based on learner needs with rationale informed by relevant literature.
- **Prepare** and deliver CLIL micro lesson by applying knowledge to practice.

2. Topics:

- Overview of CLIL.
- Types of learning and teaching activities in CLIL
- Promotion of bilingualism and bilingual education through CLIL
- Adapting and exploiting texts in the context of CLIL
- English as A medium of Instruction (EMI) through CLIL.

3. Assessment Methods:

	Assessment Task	Proportion of Total Assessment
1	Critical evaluation of an aspect of CLIL	30%
2	Assignment	30%
3	Delivering CLIL micro lessons	40%

رمز ورقم المقرر	عنوان المقرر	عدد الوحدات	متطلب سابق
ELIT 698	مشروع بحث تطبيقي	3	ELIT 600, ELIT 601, ELIT 602, ELIT 603, ELIT 694

١. الأهداف (مخرجات التعلم المستهدفة)

عند اجتياز هذا المقرر بنجاح، من المتوقع أن يكون الطلاب قادرين على:

- تطبيق مجموعة من أساليب وتقنيات تدريس اللغة الإنجليزية في بيئة تدريس فعلية.
- تصميم وإجراء مشروع بحثي يتعلق بمجال معين في ممارسات تدريس اللغة الإنجليزية.

٢. الموضوعات:

- يتم الاتفاق على التدريب العملي والمشروع البحثي مع أستاذ المادة.

٣. وسائل التقويم:

درجة التقويم	معياري التقويم	
40%	تدريس مصغر (وجه لوجه / أون لاين)	١
60%	مشروع بحثي تطبيقي	٢

Course Code	Course Title	Credits	Prerequisite
ELIT 698	Applied Research Project	3	ELIT 694

1. Objectives:

Upon successful completion of this course it is expected that students will be able to:

- Implement a range of specialized English language teaching methods and techniques in an actual teaching classroom setting.
- Design and Conduct a research project related to a particular area in English language teaching practices.

2. Topics:

Teaching practicum and research topic are to be agreed on with the course instructor.

3. Assessment Methods:

	Assessment Task	Proportion of Total Assessment
1	Microteaching (face-to-face/ Online)	40%
2	Applied Research Project	60%

